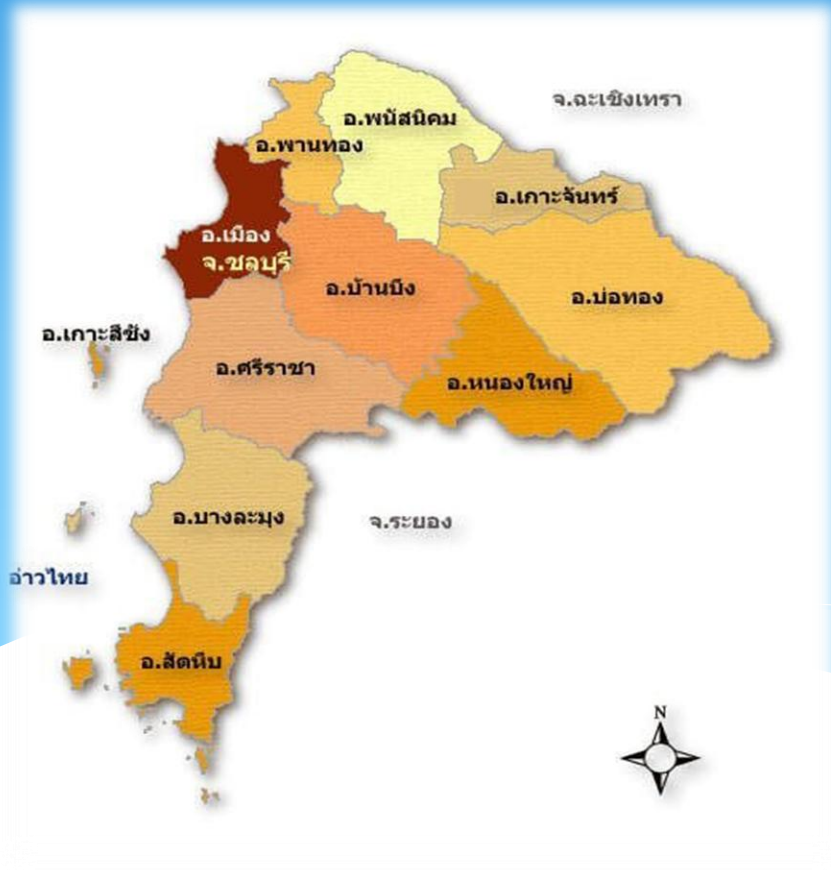


SERVICE PLAN

อาชีพเวชศาสตร์และเวชศาสตร์สิ่งแวดล้อม

จังหวัดชลบุรี



นายแพทย์เอกรินทร์ ลักขณาธิขิตกุล
หัวหน้ากลุ่มงานอาชีพเวชกรรม โรงพยาบาลชลบุรี
ประธาน Service plan
อาชีพเวชศาสตร์และเวชศาสตร์สิ่งแวดล้อม

แผนพัฒนา SP อาชีวเวชศาสตร์และเวชศาสตร์สิ่งแวดล้อมจังหวัดชลบุรี 2566-2568

GOAL: ผู้รับบริการด้านอาชีวอนามัยหรือผู้ได้รับผลกระทบจากมลพิษสิ่งแวดล้อมได้รับบริการที่มีคุณภาพ

ตัวชี้วัด: โรงพยาบาลผ่านการประเมินมาตรฐานบริการอาชีวอนามัยและเวชกรรมสิ่งแวดล้อม

KPI: รพศ : ดีเด่น, รพท/นอกสังกัด : ดีมาก, รพช : ดี

HR	Research/ TOXICO&HAZMAT	OEHP & PHR	พรบ โรคจากการ ประกอบอาชีพและสวล.
<u>แพทย์อาชีวเวชศาสตร์มีเพียงพอ</u> รพศ : อย่างน้อย 3 คน รพท/นอกสังกัด: อย่างน้อย 1 คน รพช : อย่างน้อย - คน	<u>มีการศึกษางานวิจัย/R2R ต่อเนื่อง</u> รพศ : อย่างน้อย 2 เรื่องต่อปี รพท/นอกสังกัด: อย่างน้อย 1 เรื่อง/ปี รพช : อย่างน้อย 1 เรื่องต่อ 3 ปี	<u>Personal health record</u> รพศ/รพท/รพช ดำเนินการ $\geq 50\%$ รพศต : -	<u>จนท ผ่านการอบรม Envocc CU</u> รพศ : อย่างน้อย 3 คน รพท/นอกสังกัด: อย่างน้อย 2 คน รพช : อย่างน้อย 1 คน
<u>พยาบาลอาชีวอนามัยมีเพียงพอ</u> รพศ : ร้อยละ 100 ของ พยว รพท/นอกสังกัด: $\geq 50\%$ พยว รพช : อย่างน้อย 1 คน	<u>บุคลากรผ่านการอบรม HAZMAT</u> รพศ : อย่างน้อย 5 คน รพท : อย่างน้อย 3 คน รพช : อย่างน้อย 1 คน	<u>Occ Env Health Profile</u> มีการรวบรวมอุบัติการณ์โรคจากการ ประกอบอาชีพ 5 โรค/ สวล 2 โรค เป็นประจำทุกปี	<u>หน่วยบริการปฏิบัติตาม พรบ โรคจากการประกอบอาชีพและ สิ่งแวดล้อม</u> -ขึ้นทะเบียน -ให้บริการตามมาตรฐาน -แจ้งข้อมูลการเฝ้าระวังสุขภาพ (รอกฎหมายลูกจาก พรบ)
<u>นักวิชาการสาธารณสุขมี เพียงพอ</u> รพศ : อย่างน้อย 3 คน รพท/นอกสังกัด: อย่างน้อย 2 คน รพช : อย่างน้อย 1 คน	<u>รพ มีแผนรองรับ HAZMAT</u> รพศ/รพท/รพช : มี		

ภายหลังการตรวจประเมินจากกรมควบคุมโรค ปี 2565 พบ โรงพยาบาล
ชุมชน 4 แห่ง ไม่ผ่านตามเกณฑ์ที่กำหนด
(KPI:ระดับดี แต่ ผลการประเมินได้ระดับเริ่มต้นพัฒนา)

ลำดับ	รพช.	ผลการรับรอง ระดับ	ปีการ รับรอง	หมดอายุ	แผนประเมิน
1	บ้านบึง	เริ่มต้นพัฒนา	2564	30 กันยายน 2566	ปีงบประมาณ 2566
2	บ่อทอง	เริ่มต้นพัฒนา	2564	30 กันยายน 2566	ปีงบประมาณ 2566
3	เกาะสีชัง	เริ่มต้นพัฒนา	2564	30 กันยายน 2566	ปีงบประมาณ 2566
4	สัตหีบ กม.10	เริ่มต้นพัฒนา	2565	30 กันยายน 2567	ปีงบประมาณ 2567



แผนและผลการตรวจประเมินมาตรฐานการจัดบริการอาชีวอนามัยและเวชกรรมสิ่งแวดล้อม จังหวัดชลบุรี

ลำดับ	โรงพยาบาล	ผลการรับรอง
โรงพยาบาลในสังกัด		
1	รพศ.ชลบุรี	ดีเด่น
2	รพท.พัทยাপัฒมคุณ	ดีมาก
3	รพท.พนัสนิคม	ดีมาก
4	รพช.แหลมฉบัง	ดีมาก
5	รพช.หนองใหญ่	ดีมาก
6	รพช.เกาะจันทร์	ดีมาก
7	รพช.วัดญาณสังวราราม	ดี
8	รพช.สัตหีบ กม.10	ดี
9	รพช.พานทอง	ดีเด่น
10	รพช.บ่อทอง	ดี
11	รพช.บ้านบึง	ดีมาก
12	รพช.เกาะสีชัง	ดีมาก
โรงพยาบาลนอกสังกัด		
1	ค่ายนวมินทราชินี	ดีมาก
2	สมเด็จพระบรมราชเทวี ณ ศรีราชา	ดีมาก
3	สมเด็จพระนางเจ้าสิริกิติ์	เริ่มต้นพัฒนา
4	มหาวิทยาลัยบูรพา	ดีมาก

KPI:

รพศ : ดีเด่น

รพท/นอกสังกัด : ดีมาก

รพช : ดี

รพสต : เริ่มต้นพัฒนา

ข้อมูลบุคลากร Service Plan จังหวัดชลบุรี

ลำดับ	ชื่อโรงพยาบาล	แพทย์อบรมด้านอาชีวเวชศาสตร์	
		แพทย์วุฒิบัตร/อนุมัติบัตร	อบรมด้านอาชีวเวชศาสตร์ (หลักสูตร 2 เดือน)
1	โรงพยาบาลชลบุรี	6	0
2	โรงพยาบาลเกาะจันทร์	0	0
3	โรงพยาบาลเกาะสีชัง	0	0
4	โรงพยาบาลบ่อทอง	0	0
5	โรงพยาบาลพิทยابیทมคุณ	0	0
6	โรงพยาบาลบ้านบึง	0	0
7	โรงพยาบาลพนัสนิคม	0	0
8	โรงพยาบาลพานทอง	1	0
9	โรงพยาบาลวัดญาณสังวราราม	0	0
10	โรงพยาบาลสัตหีบ กม.10	0	0
11	โรงพยาบาลหนองใหญ่	0	0
12	โรงพยาบาลแหลมฉบัง	2	0
	รวม	9	0

จำนวนแพทย์อาชีวเวชศาสตร์ KPI: รพศ: อย่างน้อย 3 คน
 รพท/นอกสังกัด: อย่างน้อย 1 คน
 รพช: อย่างน้อย - คน

ข้อมูลบุคลากร Service Plan นอกสังกัด ในจังหวัดชลบุรี

ลำดับ	ชื่อโรงพยาบาล	แพทย์อบรมด้านอาชีวเวชศาสตร์	
		แพทย์วุฒิบัตร/อนุมัติบัตร	อบรมด้านอาชีวเวชศาสตร์ (หลักสูตร 2 เดือน)
1	โรงพยาบาลสมเด็จพระบรมราชเทวี ณ ศรีราชา	3	3
2	โรงพยาบาลมหาวิทยาลัยบูรพา	1	0
3	โรงพยาบาลสมเด็จพระนางเจ้าสิริกิติ์	1	3
	รวม	5	6

จำนวนแพทย์อาชีวเวชศาสตร์ KPI: รพศ: อย่างน้อย 3 คน
 รพท/นอกสังกัด: อย่างน้อย 1 คน
 รพช: อย่างน้อย - คน

ข้อมูลบุคลากร Service Plan จังหวัดชลบุรี

ลำดับ	ชื่อโรงพยาบาล	พยาบาลอบรมหลักสูตรเวชปฏิบัติการพยาบาลอาชีวอนามัย				
		ปริญญาโท	หลักสูตร 4 เดือน	หลักสูตร 60 ชม.	ยังไม่ผ่านการอบรม	รวม
1	โรงพยาบาลชลบุรี	0	6	1	6	13
2	โรงพยาบาลเกาะจันทร์	0	1	1	0	2
3	โรงพยาบาลเกาะสีชัง	0	0	2	0	2
4	โรงพยาบาลบ่อทอง	0	0	0	0	0
5	โรงพยาบาลพัทยาศึกษาคุณ	0	2	2	0	4
6	โรงพยาบาลบ้านบึง	0	1	0	0	1
7	โรงพยาบาลพนัสนิคม	0	2	2	1	5
8	โรงพยาบาลพานทอง	0	1	0	0	1
9	โรงพยาบาลวัดญาณสังวราราม	0	0	0	0	0
10	โรงพยาบาลสัตหีบ กม.10	0	0	0	5	5
11	โรงพยาบาลหนองใหญ่	0	1	0	0	1
12	โรงพยาบาลแหลมฉบัง	0	2	1	0	3
	รวม	0	16	9	12	37

จำนวนพยาบาลอาชีวอนามัยเฉพาะทาง 4 เดือน/ปริญญาโท

KPI: รพศ : ร้อยละ 100 ของพยาบาลวิชาชีพ

รพท/นอกสังกัด : อย่างน้อยร้อยละ 50 ของพยาบาลวิชาชีพ

รพช : อย่างน้อย 1 คน

ข้อมูลบุคลากร Service Plan นอกสังกัด ในจังหวัดชลบุรี

ลำดับ	ชื่อโรงพยาบาล	จำนวนพยาบาลอบรมหลักสูตรเวชปฏิบัติการพยาบาลอาชีวอนามัย				
		ปริญญาโท	หลักสูตร 4 เดือน	หลักสูตร 60 ชม.	ยังไม่ผ่านการอบรม	รวม
1	โรงพยาบาลสมเด็จพระบรมราชเทวี ณ ศรีราชา	1	0	3	2	6
2	โรงพยาบาลมหาวิทยาลัยบูรพา	0	0	1	0	1
3	โรงพยาบาลสมเด็จพระนางเจ้าสิริกิติ์	0	2	0	3	5
	รวม	1	2	4	5	12

จำนวนพยาบาลอาชีวอนามัยเฉพาะทาง 4 เดือน/ปริญญาโท
 KPI: รพศ : ร้อยละ 100 ของพยาบาลวิชาชีพ
 รพท/นอกสังกัด : อย่างน้อยร้อยละ 50 ของพยาบาลวิชาชีพ
 รพช : อย่างน้อย 1 คน

ข้อมูลบุคลากร Service Plan จังหวัดชลบุรี

ลำดับ	ชื่อโรงพยาบาล	นักวิชาการสาธารณสุข
1	โรงพยาบาลชลบุรี	6
2	โรงพยาบาลเกาะจันทร์	1
3	โรงพยาบาลเกาะสีชัง	2
4	โรงพยาบาลบ่อทอง	1
5	โรงพยาบาลพิทยาคมคุณ	2
6	โรงพยาบาลบ้านบึง	2
7	โรงพยาบาลพนัสนิคม	1
8	โรงพยาบาลพานทอง	1
9	โรงพยาบาลวัดญาณสังวราราม	1
10	โรงพยาบาลสัตหีบ กม.10	8
11	โรงพยาบาลหนองใหญ่	0
12	โรงพยาบาลแหลมฉบัง	2
	รวม	27

จำนวนนักวิชาการสาธารณสุข KPI: รพศ : อย่างน้อย 3 คน

รพท/นอกสังกัด : อย่างน้อย 2 คน

รพช : อย่างน้อย 1 คน

ข้อมูลบุคลากร Service Plan นอกสังกัด ในจังหวัดชลบุรี

ลำดับ	ชื่อโรงพยาบาล	นักวิชาการสาธารณสุข
1	โรงพยาบาลสมเด็จพระบรมราชเทวี ณ ศรีราชา	2
2	โรงพยาบาลมหาวิทยาลัยบูรพา	1
3	โรงพยาบาลสมเด็จพระนางเจ้าสิริกิติ์	3
	รวม	6

จำนวนนักวิชาการสาธารณสุข KPI: รพศ : อย่างน้อย 3 คน
 รพท/นอกสังกัด : อย่างน้อย 2 คน
 รพช : อย่างน้อย 1 คน
 รพสต : อย่างน้อย 1 คน

แผนตอบโต้ภาวะฉุกเฉินและอุบัติภัยสารเคมี

ลำดับ	ชื่อโรงพยาบาล	แผนตอบโต้ภาวะฉุกเฉินและอุบัติภัยสารเคมี	จัดตั้งกลุ่มงานอาชีพเวชกรรม
1	โรงพยาบาลชลบุรี	✓	✓
2	โรงพยาบาลเกาะจันทร์	✓	×
3	โรงพยาบาลเกาะสีชัง	×	×
4	โรงพยาบาลบ่อทอง	✓	×
5	โรงพยาบาลพิทยาคมคุณ	✓	✓
6	โรงพยาบาลบ้านบึง	✓	×
7	โรงพยาบาลพนัสนิคม	✓	✓
8	โรงพยาบาลพานทอง	✓	✓
9	โรงพยาบาลวัดญาณสังวราราม	✓	×
10	โรงพยาบาลสัตหีบ กม.10	✓	×
11	โรงพยาบาลหนองใหญ่	✓	×
12	โรงพยาบาลแหลมฉบัง	✓	×
	รวม	11	4

แผนตอบโต้ภาวะฉุกเฉินและอุบัติภัยสารเคมี

ลำดับ	ชื่อโรงพยาบาล	แผนตอบโต้ภาวะฉุกเฉินและอุบัติภัยสารเคมี	จัดตั้งกลุ่มงานอาชีพเวชกรรม
1	โรงพยาบาลสมเด็จพระบรมราชเทวี ณ ศรีราชา	✓	✓
2	โรงพยาบาลมหาวิทยาลัยบูรพา	✓	✓
3	โรงพยาบาลสมเด็จพระนางเจ้าสิริกิติ์	✓	✓
	รวม	3	3

ผลงานวิจัย

ลำดับ	ชื่อโรงพยาบาล	งานวิจัย					
		>2 เรื่อง/ปี	2 เรื่อง/ปี	1 เรื่อง/ปี	1-2 เรื่อง ภายใน 3 ปี	<1 เรื่อง ภายใน 3 ปี	ไม่มีเลย
1	โรงพยาบาลชลบุรี	✓					
2	โรงพยาบาลเกาะจันทร์						✓
3	โรงพยาบาลเกาะสีชัง						✓
4	โรงพยาบาลบ่อทอง				✓		
5	โรงพยาบาลพัทยาศึกษาคุณ					✓	
6	โรงพยาบาลบ้านบึง						✓
7	โรงพยาบาลพนัสนิคม					✓	
8	โรงพยาบาลพานทอง					✓	
9	โรงพยาบาลวัดญาณสังวราราม						✓
10	โรงพยาบาลสัตหีบ กม.10	✓					
11	โรงพยาบาลหนองใหญ่						✓
12	โรงพยาบาลแหลมฉบัง					✓	
	รวม	2			1	4	5

จำนวนงานวิจัยต่อปี KPI: รพศ : อย่างน้อย 2 เรื่องต่อปี
 รพท/นอกสังกัด : อย่างน้อย 1 เรื่องต่อปี
 รพช : อย่างน้อย 1 เรื่องต่อ3ปี

Service Plan นอกสังกัด ในจังหวัดชลบุรี

ลำดับ	ชื่อโรงพยาบาล	งานวิจัย					
		>2 เรื่อง/ปี	2 เรื่อง/ปี	1 เรื่อง/ปี	1-2 เรื่อง ภายใน 3 ปี	<1 เรื่อง ภายใน 3 ปี	ไม่มีเลย
1	โรงพยาบาลสมเด็จพระบรมราชเทวี ณ ศรีราชา	✓					
2	โรงพยาบาลมหาวิทยาลัยบูรพา		✓				
3	โรงพยาบาลสมเด็จพระนางเจ้าสิริกิติ์				✓		
	รวม	1	1		1		

จำนวนงานวิจัยต่อปี KPI: รพศ : อย่างน้อย 2 เรื่องต่อปี
 รพท/นอกสังกัด : อย่างน้อย 1 เรื่องต่อปี
 รพช : อย่างน้อย 1 เรื่องต่อ3ปี

จำนวนผู้ผ่านการอบรม ENVOCC CU (30ชั่วโมง)

หลักสูตรวิชาชีพอนามัยพื้นฐานสำหรับ जन.สาธารณสุข

โรงพยาบาล	จำนวน
โรงพยาบาลชลบุรี	19
โรงพยาบาลพิทยาคมคุณ	3
โรงพยาบาลพนัสนิคม	4
โรงพยาบาลแหลมฉบัง	5
โรงพยาบาลบ้านบึง	3
โรงพยาบาลพานทอง	4
โรงพยาบาลเกาะจันทร์	3
โรงพยาบาลสัตหีบ	4
โรงพยาบาลบ่อทอง	1
โรงพยาบาลหนองใหญ่	3
โรงพยาบาลเกาะสีชัง	2
โรงพยาบาลวัดญาณสังวราราม	1

โรงพยาบาล	จำนวน
รพ.สมเด็จพระนางเจ้าสิริกิติ์	2
โรงพยาบาลมหาวิทยาลัยบูรพา	4
สมเด็จพระบรมราชเทวี ณ ศรีราชา สภากาชาดไทย	10

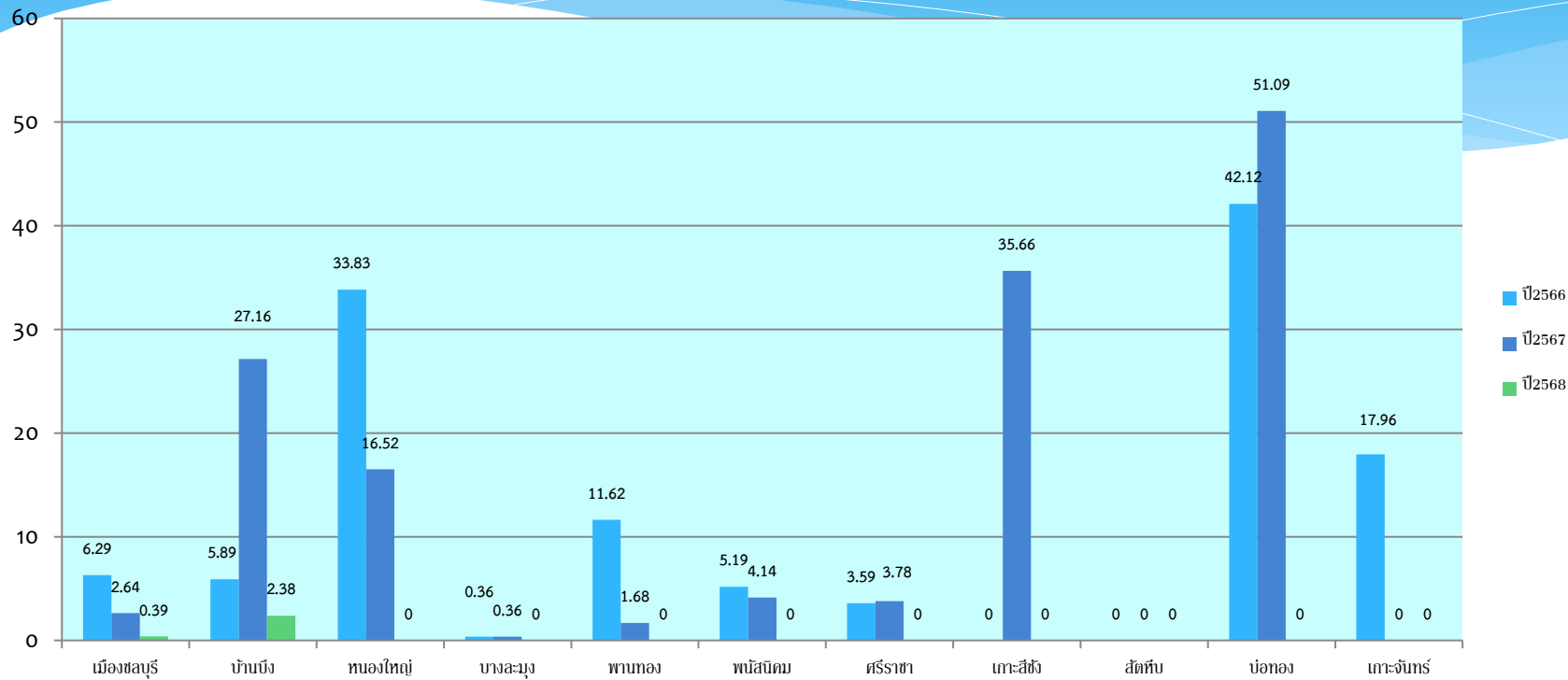
जन. ผ่านการอบรม Envocc CU

รพศ : อย่างน้อย 3 คน

รพท/นอกสังกัด: อย่างน้อย 2 คน

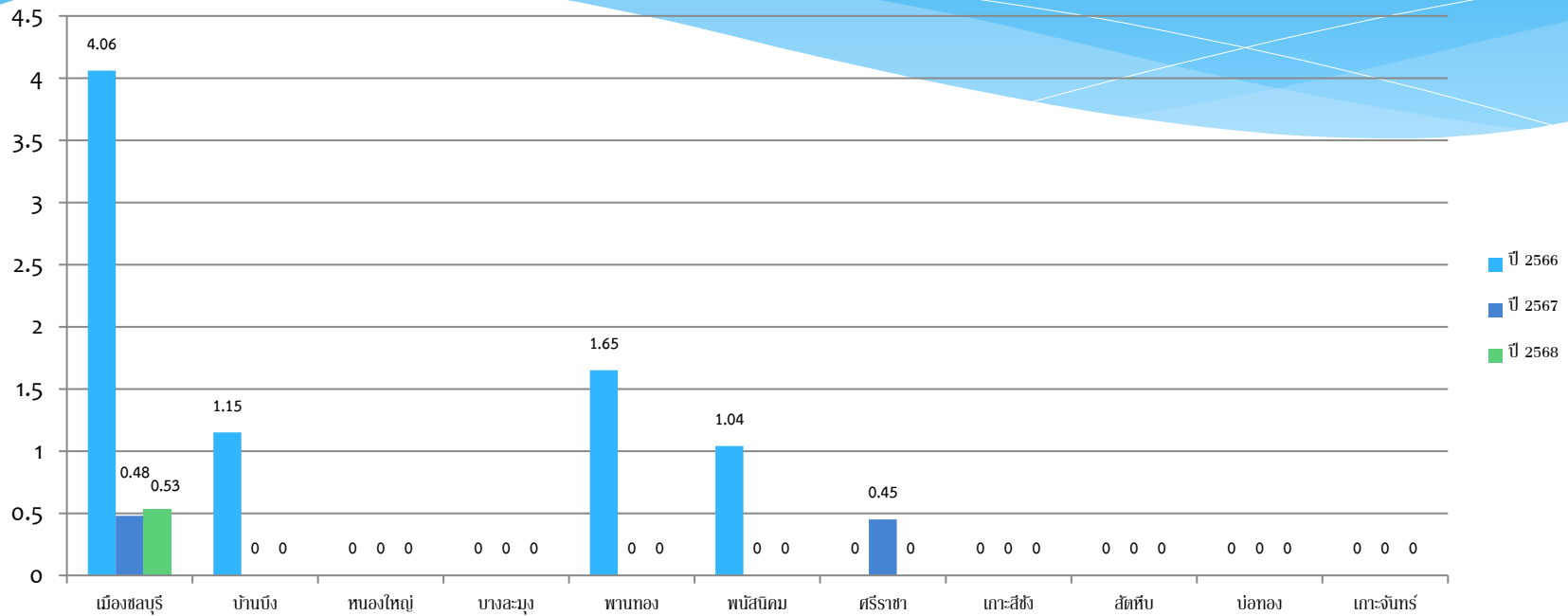
รพช : อย่างน้อย 1 คน

อัตราป่วยโรคกระดูกและกล้ามเนื้อจากการทำงาน (ต่อแสนประชากร)



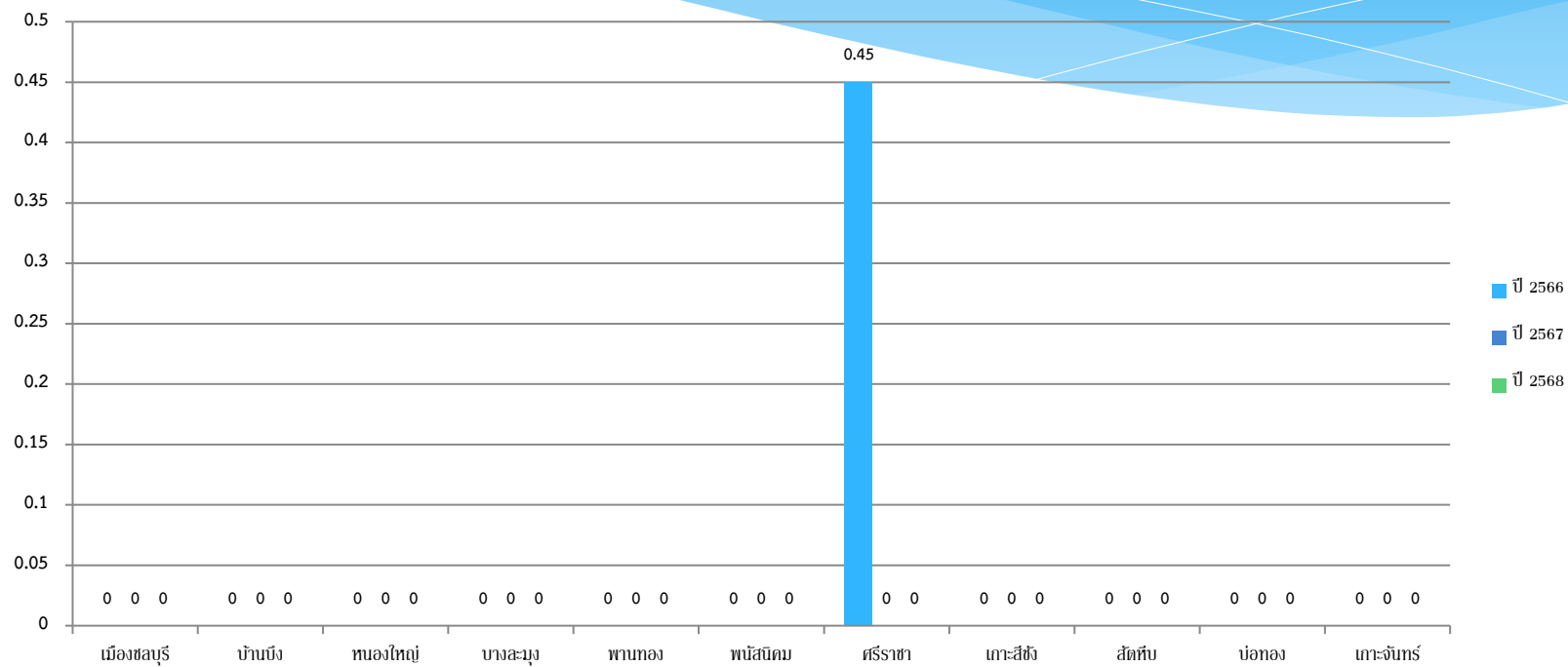
ข้อมูล HDC ณ 18 ก.พ. 2568

อัตราป่วยโรคปอดฝุ่นหิน (Silicosis) (ต่อแสนประชากร)



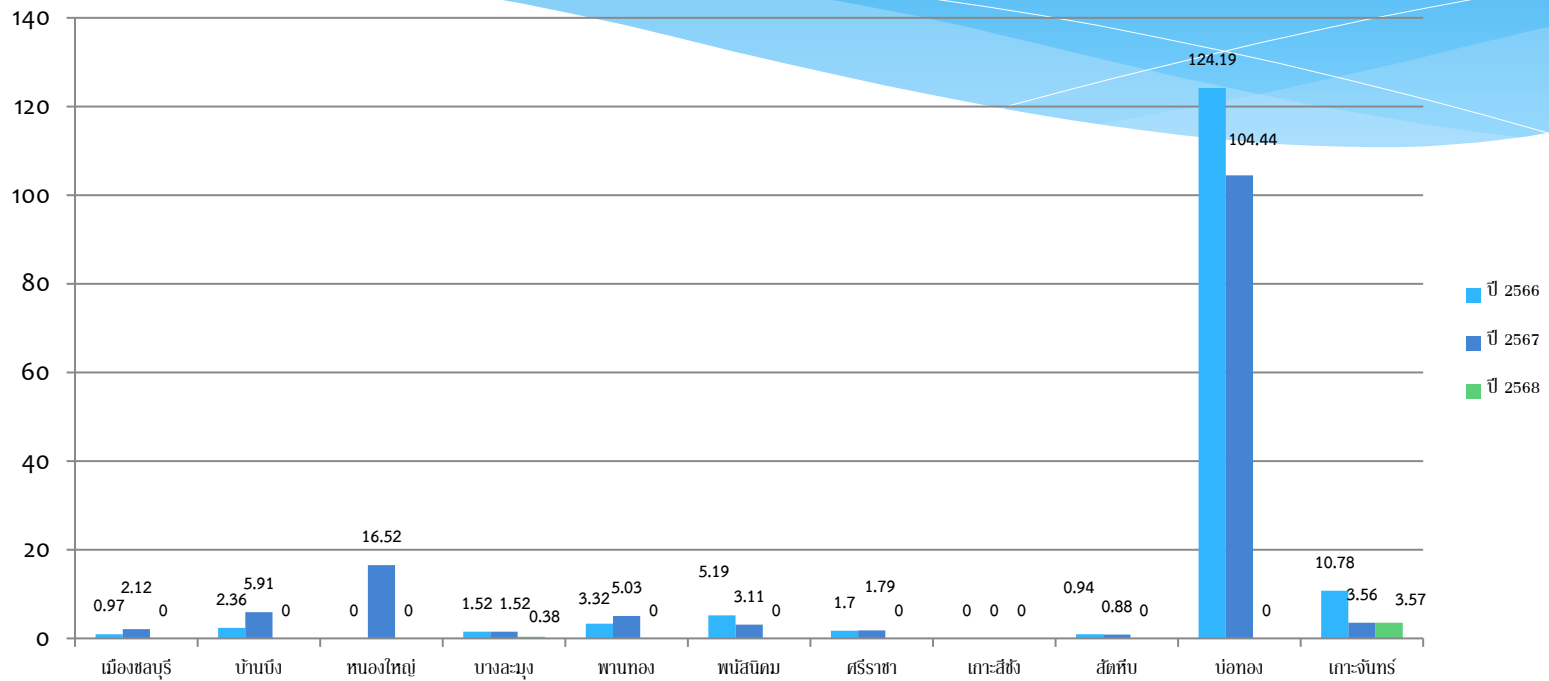
ข้อมูล HDC ณ 18 ก.พ. 2568

อัตราป่วยโรคระบบทางเดินหายใจที่เกิดจากแอสเบสตอส (ต่อแสนประชากร)



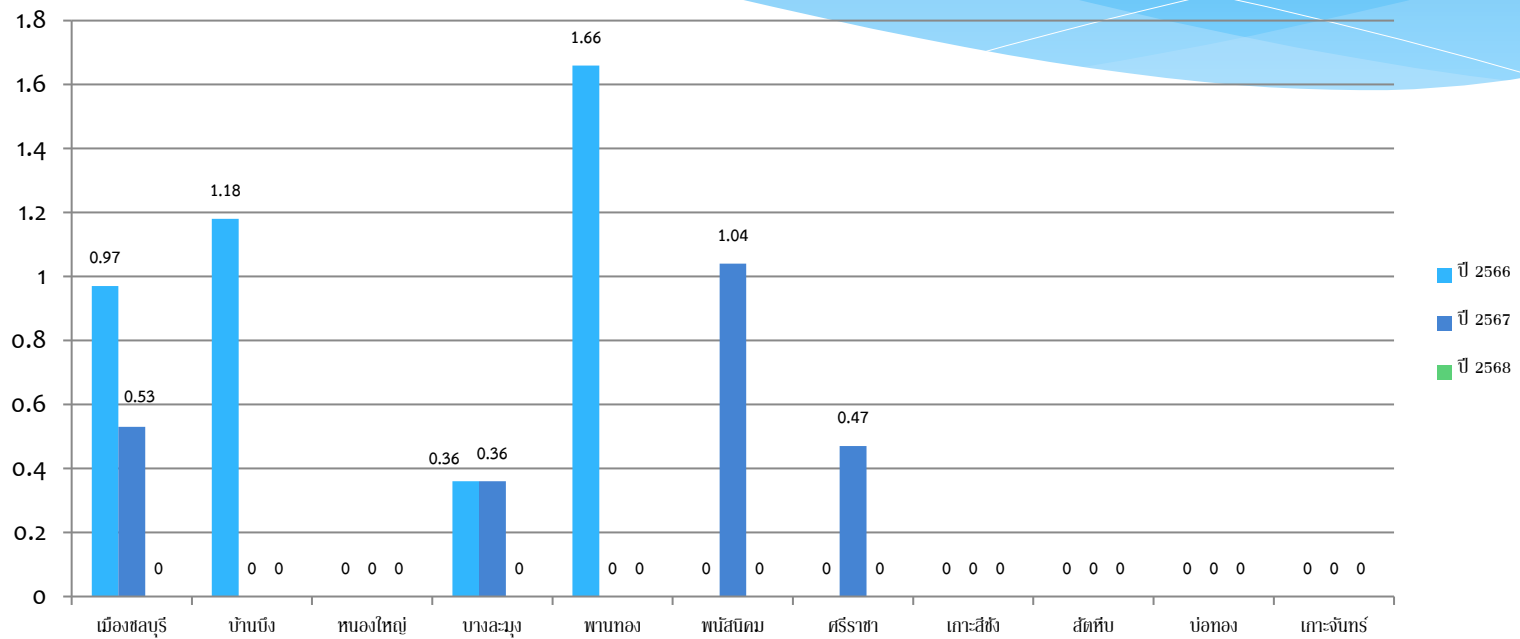
ข้อมูล HDC ณ 18 ก.พ. 2568

อัตราป่วยจากพิษสารกำจัดศัตรูพืช (ต่อแสนประชากร)



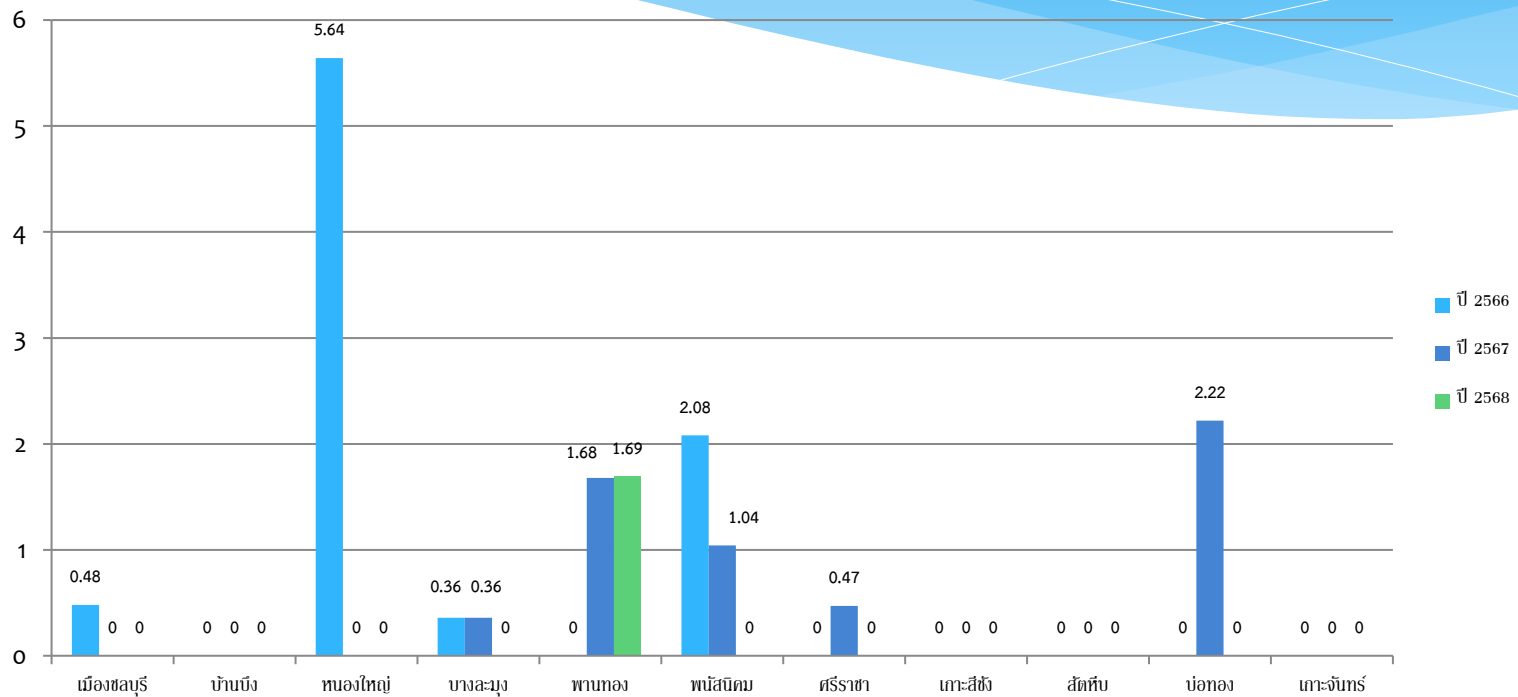
ข้อมูล HDC ณ 18 ก.พ. 2568

อัตราป่วยโรคการได้ยินเสื่อมจากเสียง (ต่อแสนประชากร)



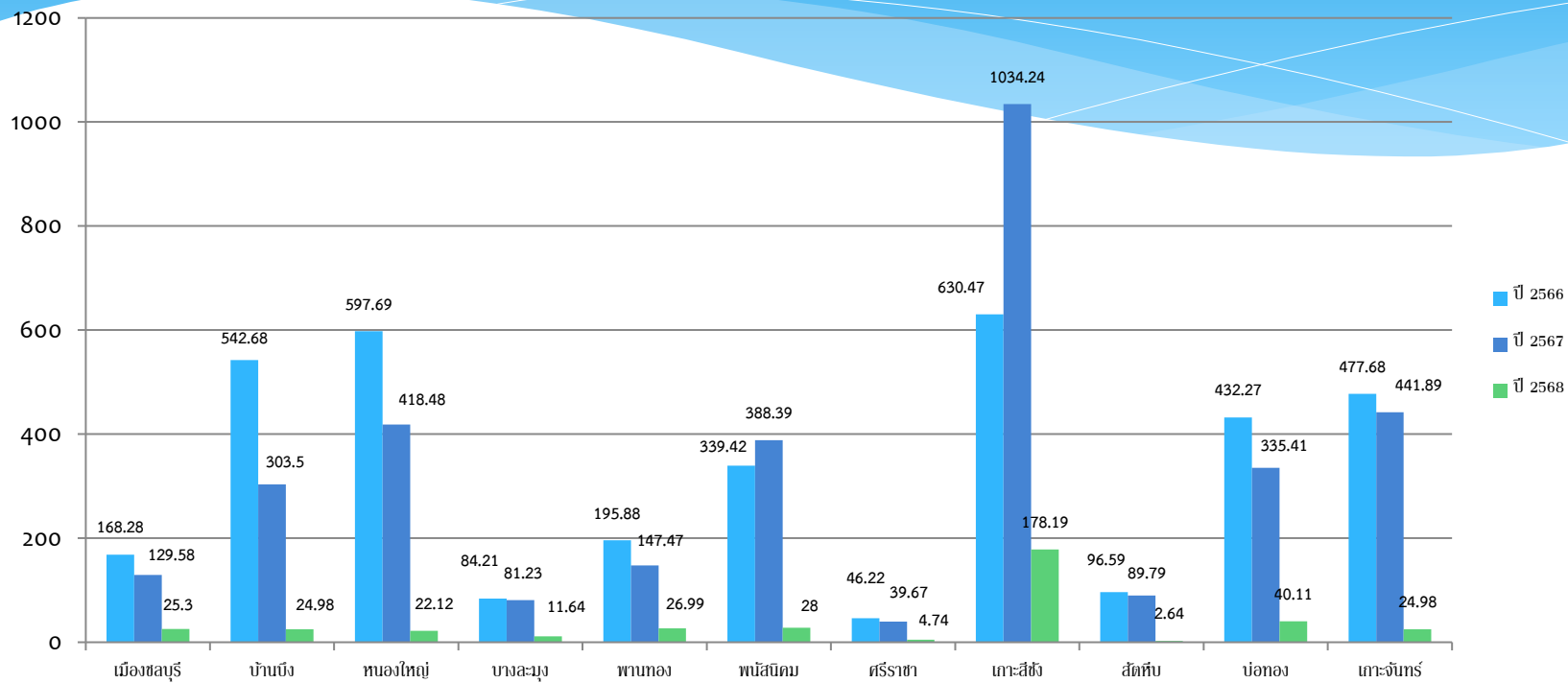
ข้อมูล HDC ณ 18 ก.พ. 2568

อัตราป่วยจากพิษสารตัวทำละลายอินทรีย์จากการทำงาน (ต่อแสนประชากร)



ข้อมูล HDC ณ 18 ก.พ. 2568

อัตราการบาดเจ็บจากการทำงาน (ต่อแสนประชากร)



ข้อมูล HDC ณ 18 ก.พ. 2568

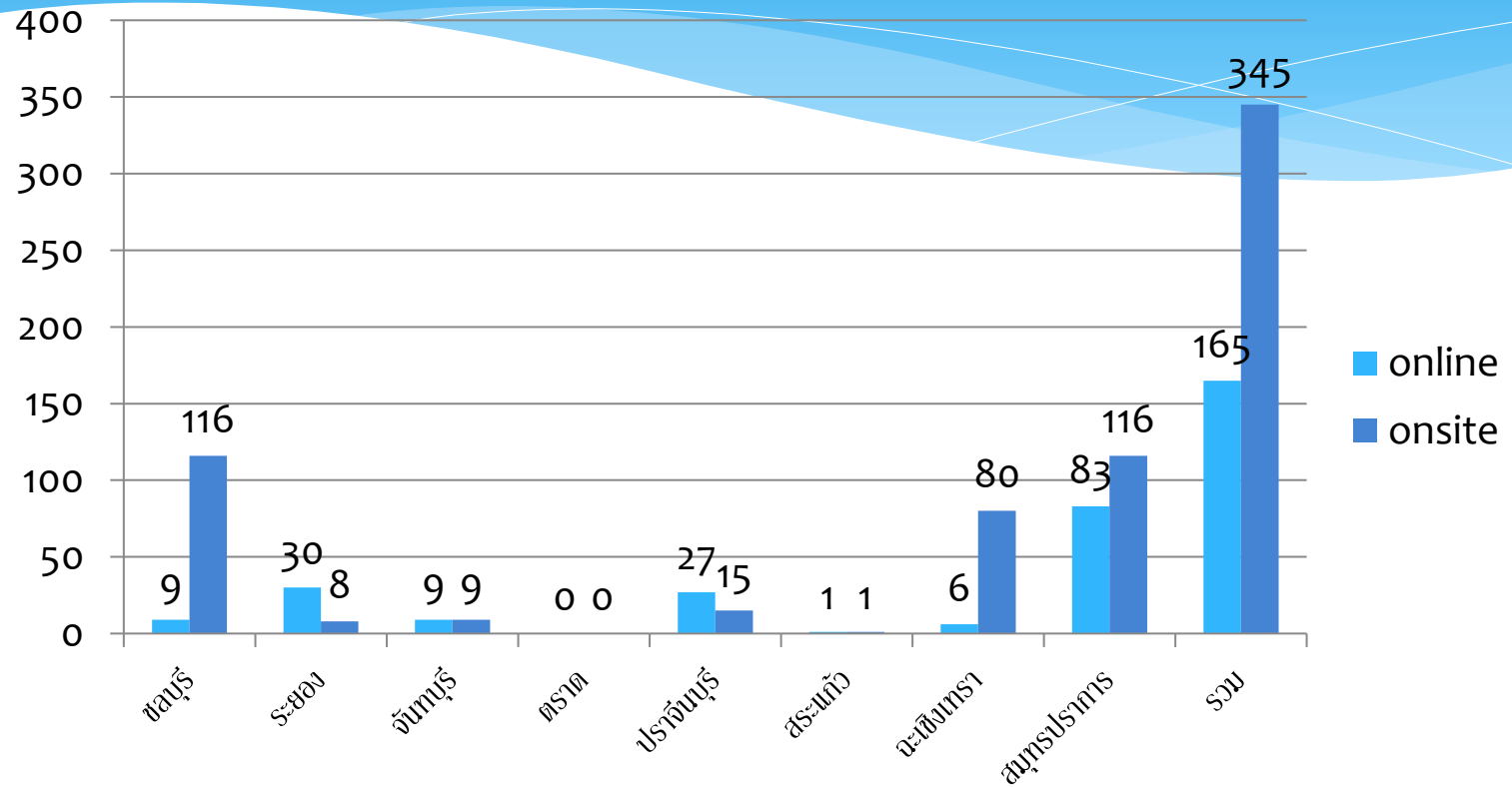
ผลการดำเนินงานคลินิกมลพิษ จังหวัดชลบุรี

ลำดับ	ชื่อโรงพยาบาล	คลินิกมลพิษบนหมอ พร้อม	คลินิกมลพิษ onsite	มีระบบการคัดกรอง	จำนวนผู้รับบริการคลินิก มลพิษ	
					online(ราย)	onsite(ราย)
1	โรงพยาบาลชลบุรี	✓	✓	✓	1	14
2	โรงพยาบาลเกาะจันทร์	✓	✓	✓	0	15
3	โรงพยาบาลเกาะสีชัง	✓	✓	✓	0	29
4	โรงพยาบาลบ่อทอง	✓	✓	✓	0	1
5	โรงพยาบาลพัทยาปทุมคุณ	✓	✓	✓	0	5
6	โรงพยาบาลบ้านบึง	✓	✓	✓	0	0
7	โรงพยาบาลพนัสนิคม	✓	✓	✓	5	0
8	โรงพยาบาลพานทอง	✓	✓	✓	3	3
9	โรงพยาบาลวัดญาณสังวราราม	✓	✓	✓	0	49
10	โรงพยาบาลสัตหีบ กม.10	✓	✓	✓	0	0
11	โรงพยาบาลหนองใหญ่	✓	✓	✓	0	0
12	โรงพยาบาลแหลมฉบัง	✓	✓	✓	0	0
	รวม	12	12	12	9	116

จำนวนคลินิกมลพิษบนหมอฟร้อมออนไลน์

ลำดับ	จังหวัด เขตสุขภาพที่ 6	โรงพยาบาล	ข้อมูล 7 ก.พ. 2568		ข้อมูล 14 ก.พ.2568		ข้อมูล 20 ก.พ.2568	
			เปิดคลินิก มลพิษบนหมอฟร้อม	ร้อยละ	เปิดคลินิก มลพิษบนหมอฟร้อม	ร้อยละ	เปิดคลินิก มลพิษบนหมอฟร้อม	ร้อยละ
1	ชลบุรี	12	12	100	12	100	12	100
2	ระยอง	9	4	44.44	4	44.44	4	44.44
3	จันทบุรี	12	1	8.33	2	16.67	3	25.00
4	ตราด	8	2	25.00	4	50.00	4	50.00
5	สระแก้ว	10	2	20.00	3	30.00	3	30.00
6	ฉะเชิงเทรา	11	2	18.18	4	36.36	5	45.45
7	สมุทรปราการ	6	3	50.00	3	50.00	6	100
8	ปราจีนบุรี	7	4	57.14	4	57.14	4	57.14
รวม		75	30	40.00	36	48.00	41	54.67

จำนวนผู้รับบริการคลินิกพิเศษสุขภาพที่ 6



หมายเหตุ : ข้อมูล วันที่ 1 มกราคม - 20 กุมภาพันธ์ 2568

ประชาชนเข้ารับบริการ



ซักประวัติผู้ป่วย**เบื้องต้น**

โดยใช้แบบคัดกรองผู้ป่วย
(แบบฟอร์ม SCPM-66)

Screening Particulate Matter



สรุปผลว่า “ใช่” กรณีใดกรณีหนึ่ง
ให้ส่งเข้าตรวจโดยคลินิกมลพิษ/
แพทยอาชีวเวชศาสตร์



ทำการตรวจรักษา



บันทึกการรักษา ลงรหัส ICD 10
(ตามแนวทางการเฝ้าระวังโรคฯ พุน PM_{2.5})

- Y97 โรคที่มีสาเหตุมาจากสิ่งแวดล้อม
Environmental-pollution-related
condition หรือ
- Z581 Exposure to air pollution



สื่อสารความเสี่ยง/ให้คำแนะนำ



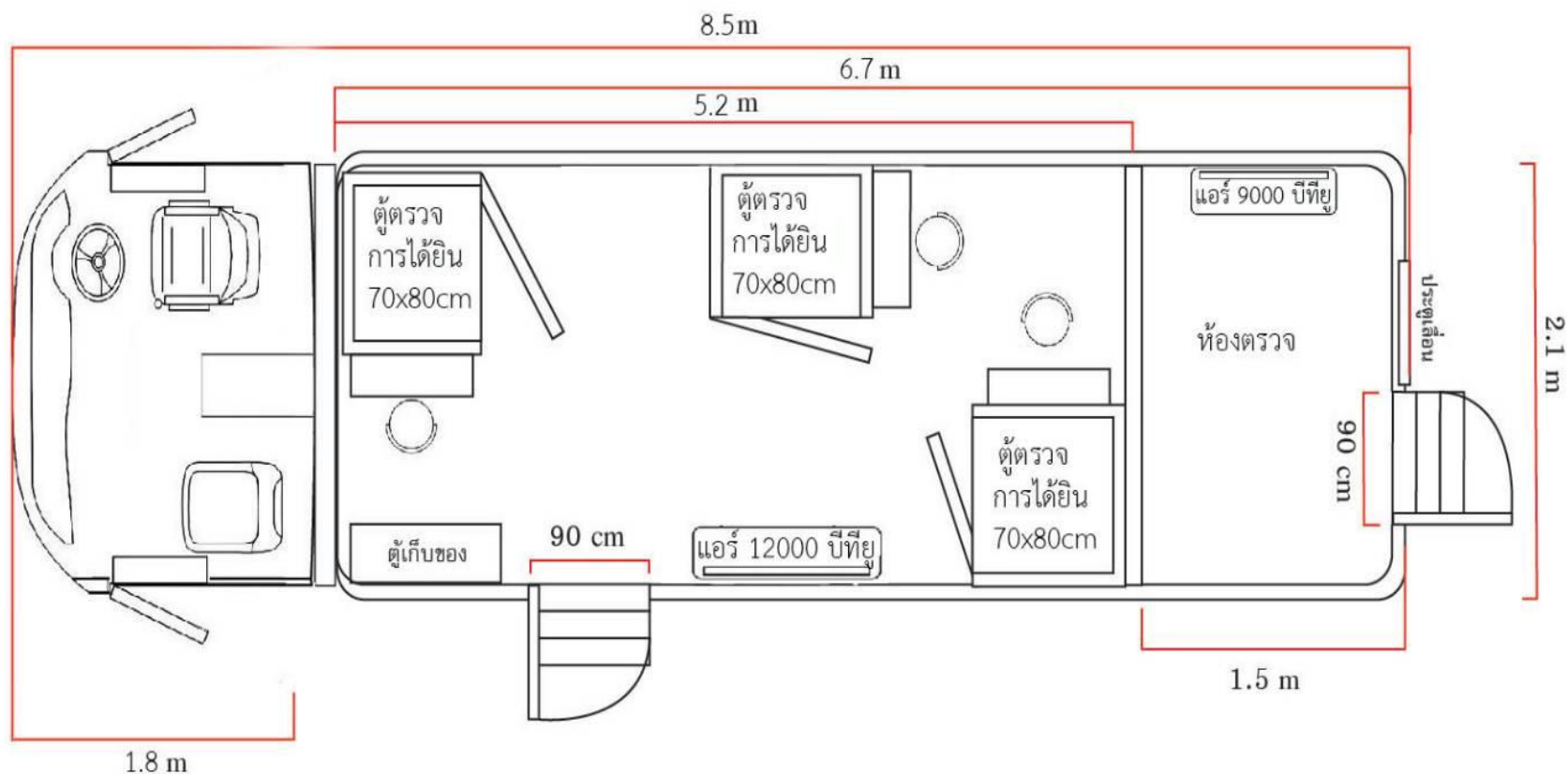
การรายงานโรคตาม พ.ร.บ. EnvOcc

แนวทางในการพัฒนาการให้บริการ

ด้านอาชีวเวชศาสตร์และเวชศาสตร์สิ่งแวดล้อม จังหวัดชลบุรี

1. พัฒนาสถานพยาบาลในจังหวัดให้ผ่านการประเมินมาตรฐานบริการอาชีวเวชกรรมและเวชกรรมสิ่งแวดล้อมตามที่ พรบ. ควบคุมโรคจากการประกอบอาชีพและสิ่งแวดล้อมกำหนด
2. ผลักดันให้มีพยาบาลวิชาชีพ ดูแลงานอาชีวอนามัยในทุกโรงพยาบาล และเข้าอบรมหลักสูตรเฉพาะทาง 4 เดือน ตามเกณฑ์ที่กำหนด
3. ผลักดันให้มีการทำวิจัย/R2Rด้านอาชีวเวชศาสตร์ ตามเกณฑ์ที่กำหนด โดยมีโรงพยาบาลชลบุรี มหาวิทยาลัยบูรพา ให้การสนับสนุน/เป็นที่ปรึกษา
4. ประชาสัมพันธ์ สื่อสารแนวทางในการลงรหัส Y96, Y97 ซึ่งเป็นสาเหตุสำคัญ ของการรายงานอุบัติการณ์ของโรคจากการทำงานที่ต่ำกว่าความเป็นจริง
5. พัฒนาความร่วมมือระหว่างหน่วยงานจากกระทรวงต่างๆ ภายในจังหวัดชลบุรี จากการประชุมคณะกรรมการควบคุมโรคจากการประกอบอาชีพและสิ่งแวดล้อม

ลำดับ ความส คัญ	รายการครุภัณฑ์/ก่อสร้าง	เลขที่แบบ (สำหรับ ก่อสร้าง)	รายการ (นอกบัญชี,สป.สธ. , สำนัก งบประมาณ ,นวัตกรรม,คอม และCCTV) นอกบัญชี	รหัสครุภัณฑ์ (เฉพาะรายการ ที่มีในบัญชี)	หน่วยนับ	ราคาต่อหน่วย (บาท)	จำนวน (หน่วย)	ตั้งงบ ปี 68 (บาท)
1	รถตรวจสอบสภาพการไต่ขึ้นเคลื่อนที่พร้อมตู้ตรวจการไต่ขึ้น 3ตู้				1	5,000,000	1	5,000,000



Thank You..

